

VESTIBULAR MEIO DE ANO 2013

**unesp**



**PROVA DE  
CONHECIMENTOS ESPECÍFICOS  
E REDAÇÃO  
22.06.2013**

**002. Ciências Humanas**  
(Questões 01 - 12)

- ✓ Confira seus dados impressos neste caderno.
- ✓ Assine com caneta de tinta azul ou preta apenas no local indicado. Qualquer identificação no corpo deste caderno acarretará a atribuição de nota zero a esta prova.
- ✓ Esta prova contém 12 questões discursivas e terá duração total de 4h30.
- ✓ A prova deve ser feita com caneta de tinta azul ou preta.
- ✓ A resolução e a resposta de cada questão devem ser apresentadas no espaço correspondente. Não serão consideradas questões resolvidas fora do local indicado.
- ✓ O candidato somente poderá entregar este caderno e sair do prédio depois de transcorridas 3h30, contadas a partir do início da prova.

Assinatura do candidato

VESTIBULAR MEIO DE ANO 2013  
**unesp**

# NÃO ESCREVA NESTE ESPAÇO

*Era uma doença exótica, contra a qual os organismos dos europeus não tinham defesas. Veio da Ásia pela rota da seda. Veja: a epidemia, essa catástrofe, é, portanto, também um dos efeitos do progresso, do crescimento.*

(Georges Duby. *Ano 1000, ano 2000. Na pista de nossos medos*, 1998.)

O texto refere-se à peste que atingiu a Europa no século XIV. Indique dois fatores, além da falta de defesa dos organismos dos europeus, que ajudaram na propagação da doença, e explique a associação, feita pelo texto, da peste com o progresso.

RASCUNHO

**RESOLUÇÃO E RESPOSTA****CORREÇÃO****REVISÃO**

## Questão 02



*O rei, nosso Senhor e amo, dorme o sono da... indiferença.*

*Os jornais, que diariamente trazem os desmandos desta situação, parecem produzir em Sua Majestade o efeito de um narcótico.*

*Bem aventurado, Senhor! Para vós, o reino do céu e para o nosso povo... o do inferno!*

(Angelo Agostini. *Revista Illustrada*, 05.02.1887. Adaptado.)

Cite dois elementos presentes na charge ou na sua legenda, que mostrem críticas ao imperador D. Pedro II, e identifique duas dificuldades enfrentadas pela monarquia nas décadas de 1870 e 1880.

RASCUNHO

RESOLUÇÃO E RESPOSTA

CORREÇÃO

REVISÃO



(Augusto Bandeira. *Correio da Manhã*, 08.07.1962. In: Rodrigo Patto Sá Motta. *Jango e o golpe de 1964 na caricatura*, 2006. Adaptado.)

A charge representa João Goulart e Juscelino Kubitschek. A que episódio político a imagem se refere? Qual é o contexto político interno em que tal episódio se insere? Justifique sua resposta.

RASCUNHO

**RESOLUÇÃO E RESPOSTA**

CORREÇÃO

REVISÃO

## Questão 04

*Nelson Mandela tomou posse ontem como o primeiro presidente negro da África do Sul, marcando o fim de três séculos e meio de dominação branca e o retorno do país à comunidade internacional. “Que reine a liberdade”, afirmou o líder de 75 anos após prestar juramento. Numa vibrante cerimônia que reuniu dezenas de milhares de negros e muitos brancos no antigo centro do poder branco, Mandela pediu que os sul-africanos esqueçam os rancores do passado e se unam para por fim à pobreza, ao sofrimento e a todo tipo de discriminação.*

(O Estado de S.Paulo, 11.05.1994. Adaptado.)

Caracterize o regime político que antecedeu à chegada de Nelson Mandela à presidência sul-africana, em 1994. Por que é possível afirmar que, além das mudanças políticas que provocou na África do Sul, a posse de Nelson Mandela na presidência teve importante caráter simbólico?

RASCUNHO

### RESOLUÇÃO E RESPOSTA

CORREÇÃO

REVISÃO

*Em 2004, o Governo Federal lançou o Programa de Incentivo às Fontes Alternativas de Energia Elétrica (Proinfa), que tem por objetivo promover a diversificação da matriz energética brasileira, buscando alternativas às usinas hidrelétricas com grandes reservatórios e às termoeletricas, para aumentar a segurança no abastecimento de energia elétrica, além de permitir a valorização das características e potencialidades regionais e locais.*

(www.mme.gov.br. Adaptado.)

Indique duas fontes alternativas de energia elétrica que podem ser encontradas no território brasileiro e mencione dois benefícios oferecidos pelo uso delas.

RASCUNHO

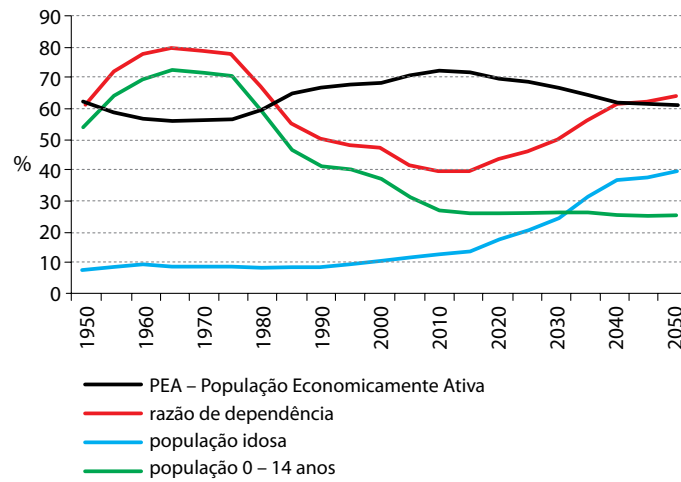
**RESOLUÇÃO E RESPOSTA****CORREÇÃO****REVISÃO**

## Questão 06

No fim dos anos 70 e no começo dos anos 80, o governo da China passou a defender um estilo de vida conhecido como “mais tarde, mais longo e menos” – em referência a casamentos mais tardios, períodos mais longos entre cada gravidez e menos crianças.

(www.bbcbrasil.com. Adaptado.)

População na China, 1950 – 2050



(José Eustáquio Diniz Alves. *Estrutura etária e bônus demográfico nos BRICs*, 2008. Adaptado.)

Considerando seus conhecimentos e as informações fornecidas, explique a política demográfica na China e indique uma consequência direta que o país enfrentará no futuro.

### RESOLUÇÃO E RESPOSTA

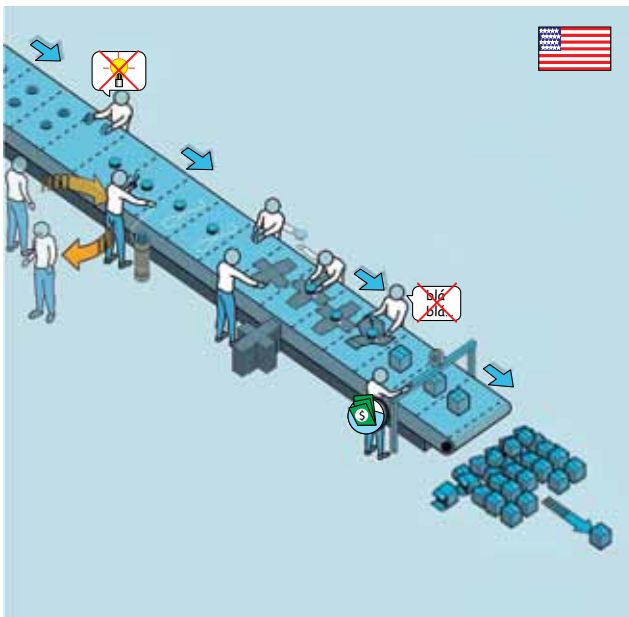
CORREÇÃO

REVISÃO

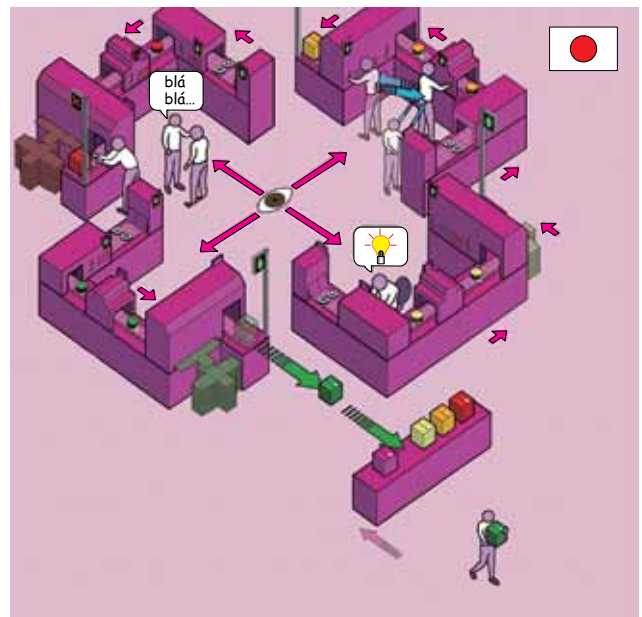


As figuras ilustram dois modelos de organização da produção industrial que revolucionaram o mundo do trabalho durante o século XX.

MODELO 1



MODELO 2



(Tincho Sstereo. www.behance.net. Adaptado.)

Identifique esses modelos e discorra sobre duas características de cada um deles.

RASCUNHO

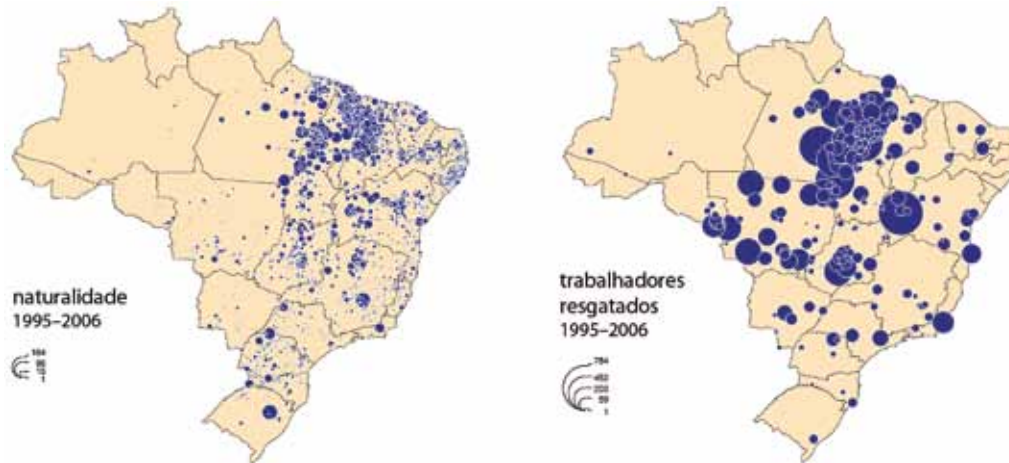
RESOLUÇÃO E RESPOSTA

CORREÇÃO

REVISÃO

## Questão 08

### Configuração territorial da dinâmica do trabalho escravo no Brasil



(Hervé Théry *et al.* *Atlas do trabalho escravo no Brasil*, 2009. Adaptado.)

Trace um perfil característico do trabalhador escravo no Brasil (indicando naturalidade, região de exploração e uma atividade realizada) e discorra sobre uma possível razão que o levou a migrar.

RASCUNHO

RESOLUÇÃO E RESPOSTA

CORREÇÃO

REVISÃO

TEXTO 1

*O biopoder, sem a menor dúvida, foi elemento indispensável ao desenvolvimento do capitalismo, que só pode ser garantido à custa da inserção controlada dos corpos no aparelho de produção e por meio de um ajustamento dos fenômenos de população aos processos econômicos. Para o biopoder, que tem a tarefa de se encarregar da vida, sua necessidade de mecanismos contínuos, reguladores e corretivos exige distribuir os vivos em um domínio de valor e utilidade. Um poder dessa natureza tem de qualificar, medir, avaliar, hierarquizar. Uma sociedade normalizadora é o efeito histórico de uma tecnologia de poder centrada na vida.*

(Michel Foucault. *História da sexualidade*, vol. 1, 1988. Adaptado.)

TEXTO 2

*Uma pesquisa anunciada recentemente na Suíça revelou que, com um simples exame de sangue, será possível detectar a Síndrome de Down (ou trissomia do 21) no feto. O aval ao novo teste pré-natal foi dado recentemente pela Agência Nacional de Produtos Terapêuticos da Suíça, em meio à controvérsia de que o exame poderia levar a um aumento no número de abortos. Os testes estarão disponíveis no mercado ainda neste mês. Apesar de a legislação de países europeus como Espanha, Itália e Alemanha garantir autonomia à mulher na escolha sobre o aborto, o tema não passou isento de discussão. A Federação Internacional das Organizações de Síndrome de Down, que reúne 30 associações de 16 países, entrou com uma representação na Corte Europeia de Direitos Humanos pedindo a proibição do teste.*

(<http://zerohora.clicrbs.com.br>, 22.08.2012. Adaptado.)

Com base no texto de Foucault, comente o papel da ciência como possível instrumento de eugenia e normalização, relacionando-o com as implicações biopolíticas do lançamento do teste pré-natal.

RASCUNHO

RESOLUÇÃO E RESPOSTA

CORREÇÃO

REVISÃO

## Questão 10

### TEXTO 1

*Se o homem no estado de natureza é tão livre, conforme dissemos, se é senhor absoluto da sua própria pessoa e posses, [...] por que abrirá ele mão dessa liberdade, por que [...] sujeitar-se-á ao domínio e controle de qualquer outro poder? Ao que é óbvio responder que, embora no estado de natureza tenha tal direito, a fruição [...] da propriedade que possui nesse estado é muito insegura, muito arriscada. [...] não é sem razão que procura de boa vontade juntar-se em sociedade com outros [...], para a mútua conservação da vida, da liberdade e dos bens a que chamo de “propriedade”.*

(John Locke. *O segundo tratado sobre o governo.*)

### TEXTO 2

*Horrorizai-vos porque queremos abolir a propriedade privada. Mas, em nossa sociedade, a propriedade privada já foi abolida para nove décimos da população; se ela existe para alguns poucos é precisamente porque não existe para esses nove décimos. Acusai-nos, portanto, de querer abolir uma forma de propriedade cuja condição de existência é a abolição de qualquer propriedade para a imensa maioria da sociedade. Em suma, acusai-nos de abolir a vossa propriedade. Pois bem, é exatamente isso o que temos em mente.*

(Karl Marx e Friedrich Engels. *O manifesto comunista.*)

Os textos citados indicam visões opostas e conflitantes sobre a organização da vida política e social. Responda quais foram os sistemas políticos originados pelos dois textos e discorra brevemente sobre suas divergências.

RASCUNHO

### RESOLUÇÃO E RESPOSTA

CORREÇÃO

REVISÃO

TEXTO 1

*O ser humano é a flor do céu que desabrochou na Terra. Sua semente foi plantada por Deus, sua bela imagem foi projetada por Deus e seu perfume agradável foi também presenteado por Deus. Não devemos perder essa bela imagem nem o agradável perfume. Nosso belo desabrochar é a manifestação da glória de Deus.*

(Seicho-no-ie do Brasil. *Palavras de luz*, 2013.)

TEXTO 2

*Em algum remoto rincão do universo cintilante que se derrama em um sem-número de sistemas solares, havia uma vez um astro em que animais inteligentes inventaram o conhecimento. Foi o minuto mais soberbo e mais mentiroso da “história universal”: mas também foi somente um minuto. Passados poucos fôlegos da natureza, congelou-se o astro e os animais inteligentes tiveram de morrer. – Assim poderia alguém inventar uma fábula e nem por isso teria ilustrado suficientemente quão lamentável, quão fantasmagórico e fugaz, quão sem finalidade e gratuito fica o intelecto humano dentro da natureza. Houve eternidades em que ele não estava; quando de novo ele tiver passado, nada terá acontecido.*

(Friedrich Nietzsche. *Sobre verdade e mentira no sentido extramoral*. Adaptado.)

Os textos citados apresentam concepções filosóficas distintas sobre o lugar do ser humano no universo. Discorra brevemente sobre essas diferenças, considerando o teor antropocêntrico dos textos.

RASCUNHO

RESOLUÇÃO E RESPOSTA

CORREÇÃO

REVISÃO

## Questão 12

### TEXTO 1

Um consumidor de 34 anos aproveitou a carona do pai no bairro Tucuruvi, Zona Norte de São Paulo, na manhã desta quinta-feira [13.12.12], para chegar antes na fila pelo lançamento do iPhone 5, em um shopping da Zona Oeste. Por volta das 17h, cerca de 50 pessoas já formavam uma fila em frente à loja responsável. Ele chegou com a mãe, de 65 anos, às 7h30, 16 horas antes do início das vendas daquele smartphone.

(<http://g1.globo.com>. Adaptado.)

### TEXTO 2

Os produtos de consumo doutrina e manipulam; promovem uma falsa consciência que é imune à sua falsidade. As falsas necessidades têm um conteúdo e uma função sociais determinados por forças externas sobre as quais o indivíduo não tem controle algum; o desenvolvimento e a satisfação dessas necessidades são heterônomos. Independentemente do quanto tais necessidades se possam ter tornado do próprio indivíduo; reproduzidas e fortalecidas pelas condições de sua existência; independentemente do quanto ele se identifique com elas e se encontre em sua satisfação, elas continuam a ser o que eram de início – produtos de uma sociedade cujo interesse dominante exige repressão.

(Herbert Marcuse. *Ideologia da sociedade industrial*, 1969. Adaptado.)

Explique o significado da heteronomia das falsas necessidades na sociedade de consumo e relacione o fato descrito no texto 1 a esse conceito filosófico apresentado por Marcuse.

RASCUNHO

### RESOLUÇÃO E RESPOSTA

CORREÇÃO

REVISÃO

RASCUNHO

**NÃO ASSINE ESTA FOLHA**

